



REPORT TO THE GROWING MID WALES BOARD

10^{fed} o Dachwedd 2020

TEITL YR ADRODDIAD: Partneriaeth Dysgu a Sgiliau Rhanbarthol Canolbarth Cymru: Adroddiad Sefydlu, Llywodraethu a Rheoli

ADRODDIAD AR GYFER: Penderfyniad / Trafodaeth

1. Diben

Mae'r ddogfen hon yn nodi:

- Beth yw Partneriaeth Dysgu a Sgiliau Rhanbarthol Canolbarth Cymru;
- Sut y bydd y Bartneriaeth Dysgu a Sgiliau Rhanbarthol yn cael ei sefydlu;
- Sut y bydd y Bartneriaeth Dysgu a Sgiliau Rhanbarthol yn cael ei llywodraethu a'i rheoli;
- Gweledigaeth, cenhadaeth ac amcanion y Bartneriaeth Dysgu a Sgiliau Rhanbarthol;
- Cylch Gorchwyl y Bartneriaeth Dysgu a Sgiliau Rhanbarthol.

2. Beth yw Partneriaeth Dysgu a Sgiliau Rhanbarthol Canolbarth Cymru a pham y mae wedi'i sefydlu?

Sefydlwyd y Bartneriaeth Dysgu a Sgiliau Rhanbarthol gan Gyngor Sir Ceredigion (CSC) a Chyngor Sir Powys (CSP) ("yr Awdurdodau Lleol") i ddarparu pwyslais ar sgiliau yng Nghanolbarth Cymru, ac i sbarduno twf economaidd drwy sicrhau buddsoddiad yn y sgiliau cywir.

Rydym ni yma i gynorthwyo'r gwaith o ddarparu cynnig dysgu Ôl-16 sy'n addas i'w ddiben ar gyfer ardal economaidd Canolbarth Cymru ac sy'n ymateb i anghenion cyflogwyr lleol a rhanbarthol. I adlewyrchu pwysigrwydd y dewisiadau a wneir gan ddysgwyr wedi 14 oed, bydd y bartneriaeth yn cydgysylltu gydag ysgolion ac eraill i gefnogi aliniad effeithiol o lwybrau dysgu ar draws y rhanberth i sicrhau fod sgiliau a chymwysterau yn alinio yn gynnar ar y daith addysgol.

3. Sefydlu'r Bartneriaeth Dysgu a Sgiliau Rhanbarthol

Bydd y Bartneriaeth Dysgu a Sgiliau Rhanbarthol yn cael ei sefydlu mewn dau gam:

1. Bydd cyfnod interim o 1 Hydref 2020 (neu mor fuan ag y mae'n bosib ei sefydlu) hyd at 31 Mawrth 2021 ac yn ystod y cyfnod hwnnw bydd y Bartneriaeth Dysgu a Sgiliau Rhanbarthol wedi ei sefydlu fel corff interim. Bydd y corff interim yn gwneud trefniadau ar gyfer sefydlu'r corff parhaol. Yn ystod y cyfnod cychwynnol bydd y Bartneriaeth Dysgu a Sgiliau Rhanbarthol yn canolbwyntio ar y meysydd gwaith allweddol sydd sy'n ofynnol, er mwyn darparu rhaglen glir i'r corff parhaol i'w dilyn, gan gynnwys y meysydd strwythur allweddol, nodi anghenion, adeiladu partneriaethau a chynllunio ar gyfer y dyfodol.
2. Bydd y corff parhaol yn cael ei sefydlu o 1 Ebrill 2021.

4. Ein gweledigaeth - fel y nodir yng Nghytundeb Rhyng-awdurdod Bargaen Twf Canolbarth Cymru ("y Cytundeb Rhyng-awdurdod")

Ein gweledigaeth yw alinio'r sectorau cyhoeddus a phreifat er mwyn mynd i'r afael â'r materion cyflenwi a galw er mwyn bod â gweithlu hyblyg effeithiol, gyda'r lefel priodol o sgiliau i ddenu mewnfuddsoddiad i Ganolbarth Cymru a gwella rhwydweithiau cyfathrebu rhwng sectorau i ddeall a nodi llwybrau dysgu a gyrfaoedd i gyflogaeth priodol hirdymor ar gyfer dinasyddion Canolbarth Cymru.

5. Ein cenhadaeth – gydag ychydig o amrywiaeth o'r hyn a nodwyd yn y Cytundeb Rhyng-awdurdod

Bydd Bwrdd y Bartneriaeth Dysgu a Sgiliau Rhanbarthol yn gweithredu fel grŵp rhanddeiliaid sy'n ymgysylltu ac yn ymgynghori â sectorau, diwydiannau a rhanbarthau penodol:

- Nodi ac ymateb i anghenion dysgwyr ac anghenion cyflogwyr Canolbarth Cymru.
- Ymgysylltu â chyflogwyr, sectorau a rhanddeiliaid eraill i nodi anghenion presennol ac yn y dyfodol o ran sgiliau a chynllunio yn unol â hynny
- Alinio gweithgarwch â'r galw yn y dyfodol ac ysgogi arloesedd drwy ddysgu a chyflogaeth, wedi ei gadarnhau gan ffocws cyson ar entrepreneuriaeth/mentergarwch.
- Galluogi ymateb rhanbarthol cynhwysol i bolisiâu a mentrau Llywodraeth Cymru
- Alinio gweithgarwch gyda gofynion sgiliau Partneriaeth Tyfu Canolbarth Cymru

6. Ein hamcanion - gydag ychydig o amrywiaeth o'r hyn a nodwyd yn y Cytundeb Rhyng-awdurdod

- Gweithio gyda'r rhanddeiliaid allweddol i nodi gofynion sgiliau o'r sector preifat yng Nghanolbarth Cymru
- Sefydlu methodolegau i nodi cyfleoedd cyflogaeth yn y dyfodol ar draws pob sector
- Sefydlu grŵp strategaeth cwricwlwm i alinio llwybrau dysgu ar gyfer pob dysgwr o CA4/5 i mewn i raglenni dysgu seiliedig ar waith / Addysg Bellach / Addysg Uwch neu gynllun prentisiaeth neu waith rhanbarthol
- Cyflwyno cyrsiau gradd a meistri Addysg Uwch sy'n cyd-fynd â'r agenda sgiliau ar gyfer cyfleoedd cyflogaeth yn y dyfodol yng Nghanolbarth Cymru
- Sefydlu cynllun prentisiaeth rhanbarthol sy'n pontio ac yn alinio'r sector cyhoeddus a'r sector preifat, i gynnwys prentisiaethau ar y cyd sy'n hybu sgiliau cyfnewidiadwy.
- Cynhyrchu canllaw gyrfu perthnasol i bob dysgwr yng Nghanolbarth Cymru i gysylltu llwybrau dysgu a gyrfu
- Datblygu'r cysyniad o 'Ganolfannau Rhagoriaeth' yng Nghanolbarth Cymru
- Gweithio gydag ystod o bartneriaid i ddiogelu cyfleoedd am gefnogaeth gydol-gyrfa i uwchsgilio'r gweithlu presennol, gan gynnwys rheiny mewn cyflogaeth dros dro.
- Byddai'r holl gamau gweithredu yn cael eu hategu gan bwyslais dwyieithog cryf yn cyfrannu, drwy'r system addysg ddwyieithog a'r gweithlu unigryw ledled Canolbarth Cymru, at y weledigaeth o filiwn o siaradwyr Cymraeg erbyn 2050

7. Sut y cawn ni ein llywodraethu?

Mae partneriaid Canolbarth Cymru wedi cydweithio i nodi trefniadau llywodraethu a rheoli ar gyfer Bargen Twf Canolbarth Cymru. Yn rhan o hyn mae CSP a CSC wedi llofnodi Cytundeb Rhyng-awdurdod.

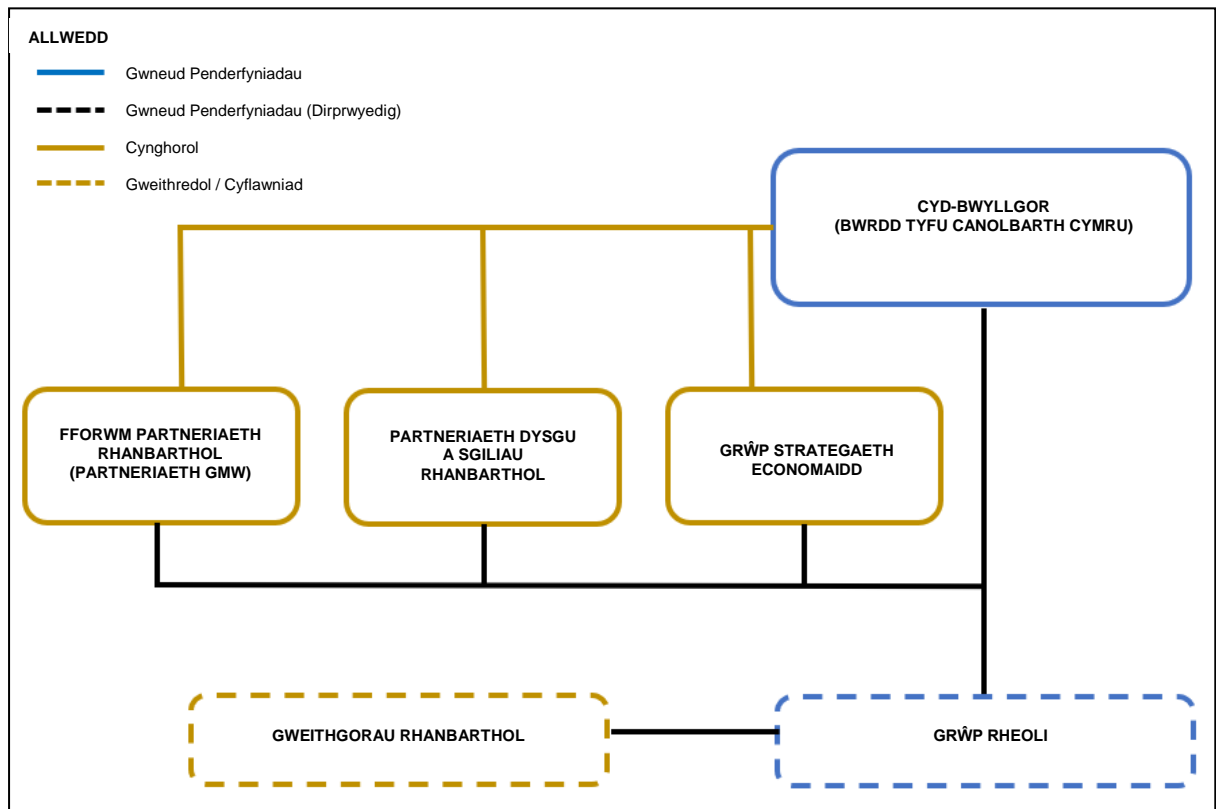
Mae'r Cytundeb Rhyng-awdurdod yn rhoi trefniadau clir ar waith ynghylch sut y bydd y ddau Awdurdod Lleol yn gweithio gyda'i gilydd, y cylch gorchwyl ar gyfer fforymau gwneud penderfyniadau a chynghori allweddol - a swyddogaethau'r Awdurdod Lleol sy'n Derbyn.

Mae'r Cytundeb Rhyng-awdurdod yn cynnwys y Cylch Gorchwyl ar gyfer y Bartneriaeth Dysgu a Sgiliau Rhanbarthol. Darperir y Cylch Gorchwyl fel y ag y mae ym mis Medi 2020 ar ddiwedd y ddogfen hon er hwylustod (gweler **Atodiad 1**), ond dylid cyfeirio at y brif ddogfen y cytundeb rhyng-awdurdod wedi'i diweddarau fel y bo'n berthnasol) er cywirdeb.

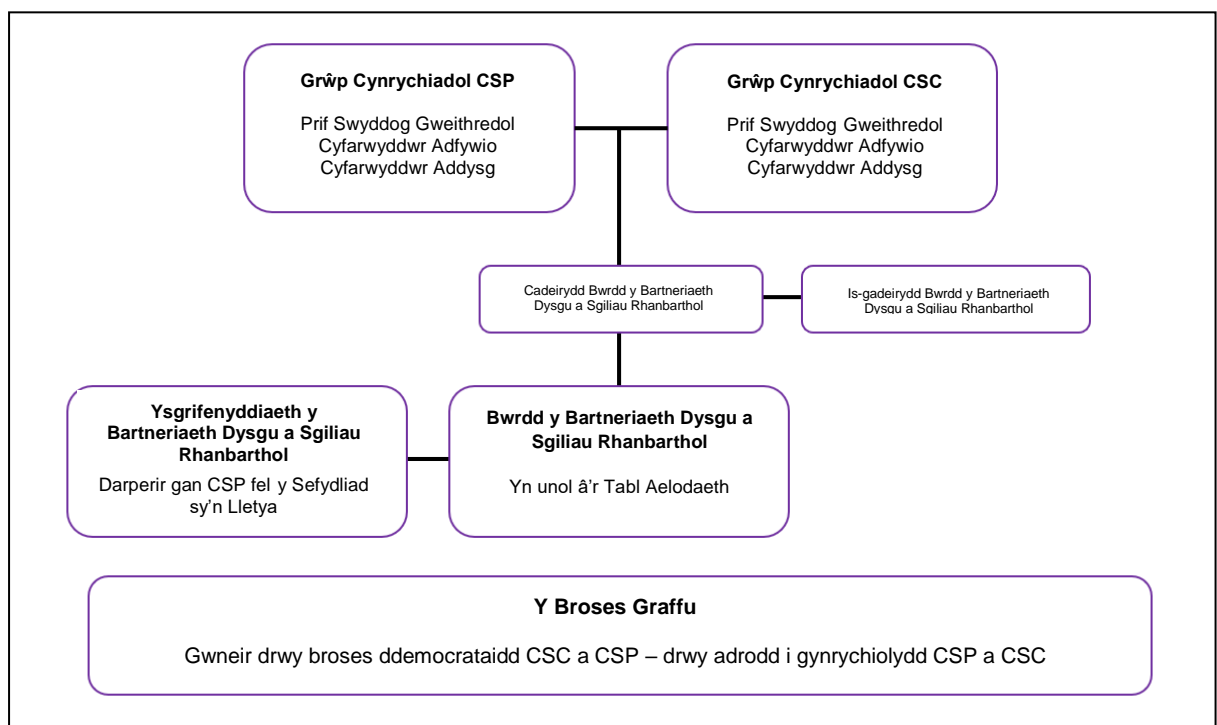
Bydd Cytundeb Rhyng-awdurdod eilaidd yn cael ei ddatblygu wrth i ni agosáu at Benawdau'r Telerau i sicrhau ein bod yn parhau i esblygu a datblygu'r trefniadau hyn i ddiwallu anghenion y Fargen Dwf ar gyfer y cyfnod cyflawni.

Mae Bwrdd y Bartneriaeth Dysgu a Sgiliau Rhanbarthol yn un o dri bwrdd cynghori sy'n bwydo i mewn i Gyd bwyllgor Tyfu Canolbarth Cymru sydd yn fwrdd gwneud penderfyniadau. Ategir y strwythur hwn gan y Grŵp Rheoli gweithredol a'r Gweithgorau Rhanbarthol (**gweler ffigur 1**).

Yn fewnol, bydd fframwaith llywodraethu interim y Bartneriaeth Dysgu a Sgiliau Rhanbarthol yn unol â **ffigur 2**.



Ffigur 1 Llywodraethu Bargaen Twf Canolbarth Cymru



Ffigur 2 Llywodraethu Interim ar gyfer y Bartneriaeth Dysgu a Sgiliau Rhanbarthol

8. Ethol y Cadeirydd

Bydd argymhellion yn cael eu gwneud i'r Cyd-bwyllgor ar gyfer penderfyniad, a hynny yn unol â chanllawiau Llywodraeth Cymru sy'n disgwyl cadeirydd sy'n gynrychiolydd o'r sector breifat.

9. Aelodaeth

Mae'r Cytundeb Rhyng-awdurdod interim yn cynnal y Cylch Gorchwyl Interim ar gyfer y Bartneriaeth Dysgu a Sgiliau Rhanbarthol. Nododd y Cylch Gorchwyl dabl aelodaeth arfaethedig ar gyfer y Bartneriaeth Dysgu a Sgiliau Rhanbarthol. Mae'r Awdurdodau Lleol yn cytuno y bydd y tabl isod yn disodli'r tabl arfaethedig gwreiddiol:

Aelodaeth o'r Bartneriaeth Dysgu a Sgiliau Rhanbarthol	
2 x Cynrychiolydd Addysg Uwch	Un cynrychiolydd o bob un o'r Prifysgolion (Aberystwyth a Phrifysgol Cymru y Drindod Dewi Sant)
2 x Cynrychiolydd Addysg Bellach	Un cynrychiolydd o bob un o'r colegau (NPTC a Choleg Sir Gâr)
2 x Cynrychiolydd Addysg a Sgiliau	Un swyddog o bob Awdurdod Lleol
2 x Arweinydd Cynllunio'r Gweithlu Strategol	Un swyddog o bob Awdurdod Lleol
2 x Cynrychiolydd Adfywio	Un swyddog o bob Awdurdod Lleol
2 x Cynrychiolydd Iechyd	Un cynrychiolydd o bob un o'r Byrddau Iechyd (Bwrdd Iechyd Addysgu Powys a Bwrdd Iechyd Hywel Dda)
Darparwyr hyfforddiant	Ffederasiwn Hyfforddiant Cenedlaethol Cymru a chynrychiolwyr Hyfforddiant yn y Gweithle o'r ddau awdurdod.
<p>Diwydiant / Cyflogwyr</p> <p>Y Blaenoriaethau Strategol ar gyfer Tyfu Canolbarth Cymru yw:</p> <ul style="list-style-type: none"> • Amaethydiaeth, Bwyd a Diod • Trafnidiaeth • Cefnogi Mentergarwch • Sgiliau a Chyflogaeth • Egni • Cryfhau'r Cynnig Twristaeth • Blaengaredd ac Ymchwil Gymwysiedig • Digidol 	<p>Un cynrychiolydd o bob un o'r sectorau sy'n deillio o'r rhai a nodwyd yn weledigaeth ranbarthol, gyda ffocws:</p> <ol style="list-style-type: none"> 1. Twristiaeth, lletygarwch ac arlwyyo 2. Gweithgynhyrchu 3. Amaethyddiaeth a'r economi ar y tir 4. Gwasanaethau Cyhoeddus – a allai gynnwys llywodraeth leol a chenedlaethol, gwasanaethau brys ac amddiffyn 5. Sectorau sylfaen * 6. Gwasanaethau Digidol <p>*Mae'r "sector" hwn yn arbennig o arwyddocaol o ran ei faint cymharol yng Nghanolbarth Cymru ac mae'n cynnwys seilwaith, cyfleustodau, prosesu bwyd, manwerthu a dosbarthu, ac iechyd, addysg a lles. Byddai hyn yn haeddu dadansoddiad pellach, gyda rhinwedd arbennig mewn blaenoriaethu ystyried</p>

Dylai'r meysydd yma i gyda gael eu diwallu trwy'r gynrychiolaeth a awgrymir ar gyfer yr RLSP.	cynrychiolaeth o feysydd iechyd a gofal cymdeithasol (cynrychiolir addysg mewn segmentau eraill)
Grŵp Strategaeth Economaidd Canolbarth Cymru	Cynrychiolydd i'w enwebu
Partneriaeth Tyfu Canolbarth Cymru	Cynrychiolydd i'w enwebu
Gyrfa Cymru	
Canolfan Byd Gwaith	
Rheolwr Partneriaeth Dysgu Rhanbarthol	
Eraill	Gwahodd grwpiau diwydiant a/neu gyflogwyr eraill sefydliad addysg uwch a/neusector gwirfoddol yn ôl yr angen. Gallai rhain gynnwys cyrff gwirfoddol neu bartneriaid addysg a hyfforddiant sydd o'r tu allan i'r ddau awdurdod a fyddai'n dymuno gweithio o'u mewn, neu sydd yn gallu cynnig mynediad trwy addysg neu hyfforddiant i unigolion sydd o fewn rhanbarth Canolbarth Cymru.

10. Amllder Cyfarfodydd

Yn unol â Chylch Gorchwyl y Bartneriaeth Dysgu a Sgiliau Rhanbarthol, "Cynhelir adolygiad yn ôl yr angen o gyfarfodydd bob yn ail fis Bwrdd y Bartneriaeth Dysgu a Sgiliau Rhanbarthol; fodd bynnag, bydd yn ofynnol i Fwrdd y Bartneriaeth Dysgu a Sgiliau Rhanbarthol gyfarfod o leiaf unwaith bob chwarter." Hefyd, cytunir y bydd y Bartneriaeth Dysgu a Sgiliau Rhanbarthol yn cwrdd pythefnos cyn y Cyd-bwyllgor i ddarparu adborth amserol.

11. Rheoli'r Bartneriaeth Dysgu a Sgiliau Rhanbarthol

Bydd y Bartneriaeth Dysgu a Sgiliau Rhanbarthol yn gweithio'n agos gyda'r Grŵp Rheoli a Swyddfa Rheoli Rhaglenni Bargen Twf Canolbarth Cymru er mwyn sicrhau aliniad agos.

Bydd y Tîm Gweinyddu yr un fath ag ar gyfer Bargen Twf Canolbarth Cymru.

12. Swyddfa Rheoli Rhaglenni

Ochr yn ochr â llywodraethu rhanbarthol, mae'r gwaith o ddatblygu Swyddfa Rheoli Rhaglenni i gefnogi datblygiad Cytundeb Twf Canolbarth Cymru sy'n eistedd o dan Grŵp Rheoli GMW yn mynd rhagddo ar hyn o bryd.

Hyd yma, mae'r Swyddfa Rheoli Rhaglenni wedi parhau'n hyblyg o ran ei dyluniad a'i gweithrediad – wrth i'r gofynion esblygu dros amser. Bydd

cynigion ar gyfer datblygu ac ehangu pellach yn cael eu hystyried gan ddefnyddio swyddogion o Awdurdodau Lleol a phartneriaid rhanbarthol perthnasol sy'n cydweithio fel un tîm.

Bydd y Swyddfa Rheoli Rhaglenni yn chwarae rhan allweddol o ran:

- Cymorth Llywodraethu: Cydgysylltu a gwasanaethu anghenion busnes pwyllgorau rhanbarth.
- Rheolaeth Weithredol: Pobl, Cyllideb, Risg a Phroblemau, Cynllunio Strategol ac Adrodd ar Weithgaredd
- Datblygu Rhaglenni: Trefnu a chydgyssylltu ffrydiau gwaith, ymgysylltu â phrosiectau, a datblygu prosiectau/cymorth nodd.
- Cyfathrebu ac Ymgysylltu â Rhanddeiliaid: Cydgysylltu negeseuon allweddol a gweithgarwch cyfathrebu.
- Cydgysylltu ar draws gweithgarwch rhanbarthol ehangach: Cyllid yr UE (RET), Trafnidiaeth (TRaCC) a Chyllid Adfywio.

Mae'r Bwrdd o'r farn bod sefydlu'r capasiti a'r gallu cywir i ddiwallu ein hanghenion busnes yn rhan o ddatblygu a chyflawni'r Fargen Dwf yn hanfodol.

Bydd cyllid cychwynnol gan yr Awdurdodau Lleol ochr yn ochr â Llywodraeth Cymru yn helpu i ddatblygu'r capasiti hwn ymhellach, gyda chynigion gweithredol yn cael eu datblygu drwy Swyddfa Cyllid Ewropeaidd Cymru.

Bydd strwythur staffio'r swyddfa yn parhau i gael ei ddatblygu ochr yn ochr ag anghenion sy'n esblygu y Fargen Dwf – ac i gyd-fynd â disgwyliadau'r ddwy Lywodraeth.

Atodiad 1: Cylch Gorchwyl

Darperir copi o'n Cylch Gorchwyl isod. Cynhelir y Cylch Gorchwyl o fewn y Cytundeb Rhyng-awdurdod ar gyfer Bargaen Twf Canolbarth Cymru. Mae'r Cylch Gorchwyl yn gywir ym mis Medi 2020 ond dylid cyfeirio at y brif Gytundeb Rhyng-awdurdod ar gyfer diweddariadau a chywirdeb.

1. Enw

- 1.1 Enw a theitl gwaith presennol y bwrdd fydd Regional Learning and Skills Partnership ("the RLSP Board") for Mid Wales, Partneriaeth Dysgu a Sgiliau Rhanbarthol Canolbarth Cymru

2. Gweledigaeth

- 2.1 Alinio'r sectorau cyhoeddus a phreifat er mwyn mynd i'r afael â materion cyflenwi a galw er mwyn bod â gweithlu hyblyg, effeithiol, gyda'r lefel sgiliau priodol i ddenu mewnfuddsoddiad i Ganolbarth Cymru a gwella rhwydweithiau cyfathrebu rhwng sectorau i ddeall a nodi llwybrau dysgu a gyrfaedd i gyflogaeth pwrpasol hirdymor ar gyfer dinasyddion Canolbarth Cymru.

3. Cenhadaeth

- 3.1 Bydd Bwrdd y Bartneriaeth Dysgu a Sgiliau Rhanbarthol yn gweithredu fel grŵp rhanddeiliaid sy'n ymgysylltu ac yn ymgynghori â sectorau, diwydiannau a rhanbarthau penodol:
 - Nodi ac ymateb i anghenion dysgwyr ac anghenion cyflogwyr Canolbarth Cymru.
 - Ymgysylltu â chyflogwyr a rhanddeiliaid eraill i nodi anghenion presennol ac yn y dyfodol o ran sgiliau a chynllunio yn unol â hynny
 - Alinio gweithgarwch â'r galw yn y dyfodol ac ysgogi arloesedd drwy ddysgu a chyflogaeth
 - Galluogi ymateb rhanbarthol cynhwysol i bolisiâu a mentrau Llywodraeth Cymru
 - Alinio gweithgarwch â gofynion sgiliau Partneriaeth Tyfu Canolbarth Cymru

4. Ein Hamcanion – fel y nodir yn y Cytundeb Rhyng-Awdurdod

- 4.1 Gweithio gyda'r GSE i nodi gofynion sgiliau o'r sector preifat yng Nghanolbarth Cymru
- 4.2 Sefydlu methodolegau i nodi cyfleoedd cyflogaeth yn y dyfodol ar draws pob sector

- 4.3 Sefydlu grŵp strategaeth cwricwlwm i gysoni llwybrau dysgu ar gyfer pob dysgwr o CA4/5 i raglenni dysgu seiliedig ar waith / Addysg Bellach / Addysg Uwch neu gynllun prentisiaeth neu gyflogaeth rhanbarthol
- 4.4 Cyflwyno cyrsiau gradd a meistri Addysg Uwch sy'n cyd-fynd â'r agenda sgiliau ar gyfer cyfleoedd cyflogaeth yng Nghanolbarth Cymru yn y dyfodol
- 4.5 Sefydlu cynllun prentisiaeth rhanbarthol (gan gynnwys rhai ar y cyd) sy'n pontio ac yn alinio'r sector cyhoeddus a'r sector preifat ac sy'n hybu sgiliau cyfnewidiadwy.
- 4.6 Cynhyrchu canllawiau gyrfa arloesol i bob dysgwr yng Nghanolbarth Cymru i gysylltu llwybrau dysgu a gyrfa
- 4.7 Datblygu'r cysyniad o 'Ganolfannau Rhagoriaeth' yng Nghanolbarth Cymru
- 4.8 Gweithio gydag ystod o bartneriaid i ddiogelu cyfleoedd am gefnogaeth gydol-gyrfa i uwchsgilio'r gweithlu presennol, gan gynnwys rheiny mewn cyflogaeth dros dro.
- 4.9 Byddai'r holl gamau gweithredu yn cael eu hategu gan bwyslais dwyieithog cryf sy'n cyfrannu, drwy'r system addysg ddwyieithog a'r gweithlu unigryw ledled Canolbarth Cymru, at y weledigaeth o filiwn o siaradwyr Cymraeg erbyn 2050

5. Aelodaeth

- 5.1 Yn y Cytundeb Rhyng Awdurdod penderfynwyd ar aelodaeth interim Bwrdd y Bartneriaeth Dysgu a Sgiliau Rhanbarthol drwy enwebiad gan bob un o'r grwpiau rhanddeiliaid canlynol, gyda phob un yn cael ei wahodd i gyflwyno cynrychiolydd ar gyfer un sedd.

Addysg Uwch	Cytundeb rhwng Is-gangellorion
Addysg Bellach Darparwyr hyfforddiant	Cytundeb rhwng Prifathrawon Ffederasiwn Hyfforddiant Cenedlaethol Cymru
Adfywio Llywodraeth Leol	Swyddog Arweiniol / Pennaeth Gwasanaeth Corfforaethol Adfywio a Dysgu Gydol Oes
Y Trydydd Sector	Enwebiad ar gyfer Cynghorau Gwirfoddol Sirol yng Nghanolbarth Cymru
Diwydiant / Cyflogwyr	Grŵp Strategaeth Economaidd Canolbarth Cymru
	Partneriaeth Tyfu Canolbarth Cymru
	Cadeirydd Grŵp Clwstwr Twristiaeth a Digwyddiadau
	Cadeirydd Grŵp Clwstwr Twf Busnes
	Cadeirydd Grŵp Clwstwr Seilwaith
	Cadeirydd Grŵp Clwstwr Amaethyddol a Bioddiogelwch

	Cadeirydd Grŵp Clwstwr Ynni Carbon Isel
	Cadeirydd Grŵp Clwstwr Bwyd a Ffermio
Darparwyr Hyfforddiant	Cadeirydd Grŵp Clwstwr Darparwyr
Gyrfa Cymru	Gyrfa Cymru
Yr Adran Gwaith a Phensiynau / Canolfan Byd Gwaith	Canolfan Byd Gwaith
Rheolwr y Bartneriaeth Dysgu Rhanbarthol	Partneriaeth Dysgu Rhanbarthol
Diwydiant / Cyflogwyr Eraill	Gwahodd grwpiau diwydiant a chyflogwyr amrywiol yn ôl yr angen

Cynigir bod yr aelodaeth uchod yn cael ei diwygio ac y dylai bellach gynnwys y tabl isod:

Aelodaeth o'r Bartneriaeth Dysgu a Sgiliau Rhanbarthol	
2 x Cynrychiolydd Addysg Uwch	Un cynrychiolydd o bob un o'r Prifysgolion (Aberystwyth a Phrifysgol Cymru y Drindod Dewi Sant)
2 x Cynrychiolydd Addysg Bellach	Un cynrychiolydd o bob un o'r colegau (NPTC a Choleg Sir Gâr)
2 x Cynrychiolydd Addysg a Sgiliau	Un swyddog o bob Awdurdod Lleol
2 x Arweinydd Cynllunio'r Gweithlu Strategol	Un swyddog o bob Awdurdod Lleol
2 x Cynrychiolydd Adfywio	Un swyddog o bob Awdurdod Lleol
2 x Cynrychiolydd Iechyd	Un cynrychiolydd o bob un o'r Byrddau Iechyd (Bwrdd Iechyd Addysgu Powys a Bwrdd Iechyd Hywel Dda)
Darparwyr hyfforddiant	Ffederasiwn Hyfforddiant Cenedlaethol Cymru a chynrychiolwyr Hyfforddiant yn y Gweithle o'r ddau awdurdod.
<p>Diwydiant / Cyflogwyr</p> <p>Y Blaenoriaethau Strategol ar gyfer Tyfu Canolbarth Cymru yw:</p> <ul style="list-style-type: none"> • Amaethydiaeth, Bwyd a Diod • Trafnidiaeth • Cefnogi Mentergarwch • Sgiliau a Chyflogaeth • Egni • Cryfhau'r Cynnig Twristaeth • Blaengaredd ac Ymchwil Gymwysiedig • Digidol <p>Dylai'r meysydd yma i gyda gael eu diwallu trwy'r gynrychiolaeth a awgrymir ar gyfer yr RLSP.</p>	<p>Un cynrychiolydd o bob un o'r sectorau sy'n deillio o'r rhai a nodwyd yn weledigaeth ranbarthol, gyda ffocws:</p> <ol style="list-style-type: none"> 1. Twristiaeth, lletygarwch ac arlwyo 2. Gweithgynhyrchu 3. Amaethyddiaeth a'r economi ar y tir 4. Gwasanaethau Cyhoeddus – a allai gynnwys llywodraeth leol a chenedlaethol, gwasanaethau brys, amddiffyn 5. Sectorau sylfaen * 6. Gwasanaethau Digidol <p>*Mae'r "sector" hwn yn arbennig o arwyddocaol o ran ei faint cymharol yng Nghanolbarth Cymru ac mae'n cynnwys seilwaith, cyfleustodau, prosesu bwyd, manwerthu a dosbarthu, ac iechyd, addysg a lles. Byddai hyn yn haeddu dadansoddiad pellach, gyda rhinwedd arbennig mewn blaenoriaethu ystyried cynrychiolaeth o feysydd iechyd a gofal cymdeithasol (cynrychiolir addysg mewn segmentau eraill).</p>

Grŵp Strategaeth Economaidd Canolbarth Cymru	Cynrychiolydd i'w enwebu
Partneriaeth Tyfu Canolbarth Cymru	Cynrychiolydd i'w enwebu
Gyrfa Cymru	
Canolfan Byd Gwaith	
Rheolwr Partneriaeth Dysgu Rhanbarthol	
Eraill	Gwahodd grwpiau diwydiant a/neu gyflogwyr eraill sefydliad addysg uwch a/neu sector gwirfoddol yn ôl yr angen. Gallai rhain gynnwys cyrff gwirfoddol neu bartneriaid addysg a hyfforddiant sydd o'r tu allan i'r ddau awdurdod a fyddai'n dymuno gweithio o'u mewn, neu sydd yn gallu cynnig mynediad trwy addysg neu hyfforddiant i unigolion sydd o fewn rhanbarth Canolbarth Cymru.

- 5.2 Gellir gwahodd aelodau arsyllu ac arbenigwyr cyfetholedig pan fo angen
- 5.3 Bydd Bwrdd y Bartneriaeth Dysgu a Sgiliau Rhanbarthol yn bodoli am flwyddyn ac yna'n cael ei ail-enwebu. Bydd Aelodau yn gymwys i gael eu hail-enwebu
- 5.4 Bydd Bwrdd y Bartneriaeth Dysgu a Sgiliau Rhanbarthol yn penodi Cadeirydd ac Is-gadeirydd yn ei gyfarfod cyntaf chwemisol. Os bydd angen i Fwrdd y Bartneriaeth Dysgu a Sgiliau Rhanbarthol benodi Cadeirydd Interim, caiff y penodiad ei adolygu bob 3 mis.
- 5.5 Bydd methu â mynychu tri chyfarfod Bwrdd y Bartneriaeth Dysgu a Sgiliau Rhanbarthol yn olynol yn arwain at geisio enwebiad newydd i gynrychioli'r sector / grŵp rhanddeiliaid
- 5.6 Cyflawnir swyddogaeth yr ysgrifenyddiaeth gan y swyddogion a gyflogir i ymgymryd â gwaith y Bartneriaeth Dysgu a Sgiliau Rhanbarthol
- 5.7 Caiff Aelodau benodi dirprwyon i gynrychioli eu sector pan fo angen, mae'n rhaid i enwau pob dirprwy enwebedig gael eu hanfon at yr Ysgrifenyddiaeth cyn y cyfarfodydd

6. Egwyddorion a Chyfrifoldebau Craidd

- 6.1 Bydd disgwyl i aelodau Bwrdd y Bartneriaeth Dysgu a Sgiliau Rhanbarthol weithio ar sail cyd-gefnogaeth, gwerthoedd a rennir a diwylliant o gydweithio a chydweithredu
- 6.2 Mae aelodau Bwrdd y Bartneriaeth Dysgu a Sgiliau Rhanbarthol yn ymrwymo i Egwyddorion Nolan

- 6.2.1 Uniondeb – dylai aelodau osgoi rhoi eu hunain o dan unrhyw rwymedigaeth i bobl neu sefydliadau a allai geisio dylanwadu yn amhriodol arnynt yn eu gwaith
- 6.2.2 Gwrthrychedd - Dylai aelodau weithredu a gwneud penderfyniadau yn ddiuedd, yn deg ac ar sail teilyngdod ac er budd ehangaf pobl eraill
- 6.2.3 Atebolrwydd – Bydd pob Aelod yn gweithredu ar ran y rhanddeiliaid neu'r grwpiau y maent yn eu cynrychioli, a disgwylir y bydd pob aelod yn sicrhau bod trefniadau rhesymol ar waith i adrodd yn ôl ar eu gwaith
- 6.2.4 Bod yn agored – Dylai Aelodau weithredu a gwneud penderfyniadau mewn modd agored a thryloyw
- 6.2.5 Cyfrinachedd – Dylai pob Aelod barchu cyfrinachedd, a phan fo hynny'n berthnasol sicrhau bod deunydd cyfrinachol yn cael ei ddiogelu ac nad yw'n cael ei ddefnyddio heb ganiatâd Bwrdd y Bartneriaeth Dysgu a Sgiliau Rhanbarthol (ar y cyd) nac at ddibenion preifat
- 6.2.6 Atebolrwydd – mae pob aelod yn atebol i'r cyhoedd am ei benderfyniadau ac mae'n rhaid iddo ymgynnig ei hun ar gyfer gwaith craffu os oes angen
- 6.2.7 Gonestrwydd – dylai pob aelod ddweud y gwir
- 6.2.8 Datganiadau - Dylai pob aelod ddatgan unrhyw fuddiant a allai ddylanwadu ar drafodaethau neu benderfyniadau a wneir gan Fwrdd y Bartneriaeth Dysgu a Sgiliau Rhanbarthol, a byddant yn cael eu cofnodi gan yr ysgrifenyddiaeth
- 6.2.9 Hyrwyddo cydraddoldeb a pharch at eraill – Dylai pob aelod ymgymryd â'i gyfrifoldebau gan roi sylw dyledus i'r angen i hyrwyddo cyfle cyfartal i bawb a dangos parch ac ystyriaeth tuag at eraill

6.3 Disgwylir i aelodau Bwrdd y Bartneriaeth Dysgu a Sgiliau Rhanbarthol:

- 6.3.1 Gydweithredu'n strategol ar ran rhanddeiliaid ar draws Canolbarth Cymru
- 6.3.2 Mynychu cyfarfodydd rheolaidd Bwrdd y Bartneriaeth Dysgu a Sgiliau Rhanbarthol
- 6.3.3 Paratoi'n drylwyr ar gyfer pob cyfarfod drwy ddarllen y cofnodion a'r papurau cysylltiedig yn ogystal â chysylltu a thrafod unrhyw fater sy'n berthnasol i waith Bwrdd y

Bartneriaeth Dysgu a Sgiliau Rhanbarthol gydag eraill y maent yn eu cynrychioli fel bo'r angen

- 6.3.4 Bod yn barod i gyfrannu at drafodaethau ystyrion yng nghyfarfodydd Bwrdd y Bartneriaeth Dysgu a Sgiliau Rhanbarthol, a rhoi ystyriaeth briodol i farn a safbwynt pobl eraill a'u parchu
- 6.3.5 Cyfleu gwybodaeth am unrhyw waith neu ddatblygiad sy'n berthnasol i'w sector
- 6.3.6 Cyfleu a hyrwyddo penderfyniadau Bwrdd y Bartneriaeth Dysgu a Sgiliau Rhanbarthol o fewn eu sector ac ad-bostio, yn rheolaidd, gwaith Bwrdd y Bartneriaeth Dysgu a Sgiliau Rhanbarthol
- 6.3.7 Cydnabod a pharchu gwerth a chyfraniad pob aelod
- 6.3.8 Cynrychioli Bwrdd y Bartneriaeth Dysgu a Sgiliau Rhanbarthol yn effeithiol ar grwpiau, fforymau a phartneriaethau eraill yn ôl y gofyn a sicrhau bod barn Bwrdd y Bartneriaeth Dysgu a Sgiliau Rhanbarthol yn cael ei chyfleu'n glir ac yn gadarn bob amser
- 6.3.9 Cymryd rhan mewn cyfarfodydd, digwyddiadau a gweithgareddau eraill a drefnir gan Fwrdd y Bartneriaeth Dysgu a Sgiliau Rhanbarthol o bryd i'w gilydd

7. Gweithdrefnau Gweithredol y Bwrdd

- 7.1 Bydd y sefydliad sy'n lletya'r Bartneriaeth Dysgu a Sgiliau Rhanbarthol (...) yn cyflawni swyddogaethau gweinyddol ac ariannol Bwrdd y Bartneriaeth Dysgu a Sgiliau Rhanbarthol a bydd yn gyfrifol am ddarparu swyddogaethau ysgrifenyddiaeth i Fwrdd y Bartneriaeth Dysgu a Sgiliau Rhanbarthol
- 7.2 Bydd adolygiad yn ôl yr angen o gyfarfodydd bob deufis Bwrdd y Bartneriaeth Dysgu a Sgiliau Rhanbarthol; fodd bynnag, bydd yn ofynnol i Fwrdd y Bartneriaeth Dysgu a Sgiliau Rhanbarthol gyfarfod o leiaf unwaith bob chwarter
- 7.3 Cadeirydd Bwrdd y Bartneriaeth Dysgu a Sgiliau Rhanbarthol fydd yn gyfrifol am alw cyfarfodydd Bwrdd y Bartneriaeth Dysgu a Sgiliau Rhanbarthol gyda chefnogaeth yr ysgrifenyddiaeth
- 7.4 Bydd yr ysgrifenyddiaeth yn rhoi hysbysiad ysgrifenedig o amser, dyddiad a lleoliad cyfarfod Bwrdd y Bartneriaeth Dysgu a Sgiliau Rhanbarthol i bob aelod o leiaf 10 diwrnod gwaith cyn y dyddiad a bennwyd ar gyfer y cyfarfod
- 7.5 Os oes aelod o Fwrdd y Bartneriaeth Dysgu a Sgiliau Rhanbarthol yn dymuno cynnwys eitem ar agenda cyfarfod Bwrdd y Bartneriaeth

Dysgu a Sgiliau Rhanbarthol, dylai hysbysu'r ysgrifenyddiaeth o leiaf 5 diwrnod gwaith cyn dyddiad y cyfarfod. Cadeirydd Bwrdd y Bartneriaeth Dysgu a Sgiliau Rhanbarthol a'r ysgrifenyddiaeth fydd yn cytuno ar gynnwys terfynol yr agenda ar gyfer cyfarfod Bwrdd y Bartneriaeth Dysgu a Sgiliau Rhanbarthol

- 7.6 Os oes aelod o Fwrdd y Bartneriaeth Dysgu a Sgiliau Rhanbarthol yn dymuno cyflwyno adroddiad ysgrifenedig i Fwrdd y Bartneriaeth Dysgu a Sgiliau Rhanbarthol, dylai sicrhau bod yr ysgrifenyddiaeth yn cael fersiwn electronig o'r adroddiad o leiaf 7 diwrnod gwaith cyn dyddiad y cyfarfod. Mae gan Gadeirydd Bwrdd y Bartneriaeth Dysgu a Sgiliau Rhanbarthol y disgrisiwn i gymryd unrhyw eitemau sydd o natur frys neu addysgiadol a fyddai o fudd i'r drafodaeth yn y cyfarfod
- 7.7 Bydd yr ysgrifenyddiaeth yn dosbarthu'r agenda derfynol a'r adroddiadau ar gyfer cyfarfod Bwrdd y Bartneriaeth Dysgu a Sgiliau Rhanbarthol yn electronig o leiaf 5 diwrnod gwaith cyn dyddiad y cyfarfod
- 7.8 Ar gyfer cyfarfodydd Bwrdd y Bartneriaeth Dysgu a Sgiliau Rhanbarthol, bydd 6 aelod (gan gynnwys y Cadeirydd neu'r Is-gadeirydd yn ei absenoldeb) yn ffurfio cworwm
- 7.9 Bydd Bwrdd y Bartneriaeth Dysgu a Sgiliau Rhanbarthol yn cynnal ei fusnes mewn modd agored a thryloyw ac mewn ysbryd o gonsensws a pharch at ei gilydd. Felly, bydd Bwrdd y Bartneriaeth Dysgu a Sgiliau Rhanbarthol yn ceisio dod i benderfyniad ar faterion drwy gonsensws. Os na ellir dod i gonsensws, bydd Cadeirydd Bwrdd y Bartneriaeth Dysgu a Sgiliau Rhanbarthol yn gofyn am bleidlais a bydd mwyafrif syml yn ennill y bleidlais. Os bydd angen, bydd Cadeirydd Bwrdd y Bartneriaeth Dysgu a Sgiliau Rhanbarthol yn gofyn am ail bleidlais neu bydd yn defnyddio ei bleidlais fwrw
- 7.10 Disgwylir y bydd penderfyniadau Bwrdd y Bartneriaeth Dysgu a Sgiliau Rhanbarthol yn cael eu gweithredu. Fodd bynnag, pan fo angen awdurdod gweithredol, caiff penderfyniadau eu hatgyfeirio i gyrff gwneud penderfyniadau awdurdodau / rhanddeiliaid unigol i'w hystyried a bydd canlyniadau'r ystyriaethau hyn yn cael eu hadrodd yn ôl i Fwrdd y Bartneriaeth Dysgu a Sgiliau Rhanbarthol.
- 7.11 Yr ysgrifenyddiaeth fydd yn gyfrifol am gadw cofnodion Bwrdd y Bartneriaeth Dysgu a Sgiliau Rhanbarthol ac am eu dosbarthu i aelodau Bwrdd y Bartneriaeth Dysgu a Sgiliau Rhanbarthol
- 7.12 Bydd yr ysgrifenyddiaeth yn sicrhau bod copïau o'r cofnodion hyn ar gael ar gais

- 7.13 Mae gan y Gymraeg a'r Saesneg statws cyfartal a bydd Bwrdd y Bartneriaeth Dysgu a Sgiliau Rhanbarthol yn gweithio i Safonau'r Gymraeg Ceredigion

8. Atebolrwydd ac Adnoddau

- 8.1 sef y sefydliad sy'n lletya fydd yn monitro ac a fydd yn atebol am reolaeth ariannol Bwrdd y Bartneriaeth Dysgu a Sgiliau Rhanbarthol er mwyn sicrhau bod canllawiau cyllidwr a chanllawiau ariannol yr Awdurdod yn cael eu dilyn
- 8.2 Bydd gwaith craffu ar Fwrdd y Bartneriaeth Dysgu a Sgiliau Rhanbarthol yn cael ei wneud drwy broses ddemocrataidd Ceredigion a Phowys a thrwy ddiweddariadau rheolaidd i grwpiau cynrychioliadol yr Awdurdodau Lleol (Prif Weithredwyr; Cyfarwyddwyr Adfywio ac Addysg)
- 8.3 Ar hyn o bryd mae Llywodraeth Cymru yn cefnogi'r Partneriaethau Sgiliau Rhanbarthol, pob un ar gost o oddeutu £ 150k y flwyddyn yr un. Mae trafodaethau â Llywodraeth Cymru yn cadarnhau y byddai Partneriaeth Dysgu a Sgiliau Rhanbarthol Canolbarth Cymru yn cael ei hariannu yn yr un modd, ac i'r un lefel â'r partneriaethau eraill. Yn ogystal, gwnaed ymrwymiad i gyllid hanner blwyddyn o fis Hydref 2020 i hwyluso sefydlu'r bartneriaeth newydd, a chyn hynny ymrwymwyd swm o £ 30k i gefnogi'r gwaith a arweiniodd at sefydlu'r bartneriaeth.

9. Diwygio'r Cyfansoddiad

- 9.1 Bydd Bwrdd y Bartneriaeth Dysgu a Sgiliau Rhanbarthol yn cynnal hunanasesiad blynyddol i asesu effeithiolrwydd Bwrdd y Bartneriaeth Dysgu a Sgiliau Rhanbarthol, gan gynnwys ystyriaeth ohono yn y dyfodol
- 9.2 Bydd Bwrdd y Bartneriaeth Dysgu a Sgiliau Rhanbarthol yn adolygu'r cylch gorchwyl yn flynyddol ac yn ei ddiwygio yn ôl yr angen

10. Ymrwymiad

- 10.1 Bydd pob aelod yn llofnodi copi o gylch gorchwyl Bwrdd y Bartneriaeth Dysgu a Sgiliau Rhanbarthol ar ran y sefydliad y maen nhw'n ei gynrychioli, fel arwydd o'u cefnogaeth a'u hymrwymiad i weledigaeth, cenhadaeth ac amcanion Partneriaeth Dysgu a Sgiliau Rhanbarthol Canolbarth Cymru, Regional Learning & Skills Partnership for Mid Wales

Llofnodwyd:

Ar ran:

Dyddiad: